



คู่มือการปฏิบัติงาน ป้องกันและบรรเทาสาธารณภัย

สำนักปลัด

องค์การบริหารส่วนตำบลธารโต

อำเภอธารโต จังหวัดยะลา

โทร. ๐๗/๓ - ๒๙๗/๑๑๓

โทรสาร. ๐๗/๓ - ๒๙๗/๑๑๙

www.thanto.go.th

คำนำ

คู่มือการปฏิบัติงานเล่มนี้ได้จัดทำขึ้น โดยมีวัตถุประสงค์เพื่อให้ผู้ปฏิบัติงานในตำแหน่งป้องกันและบรรเทาสาธารณภัย สำนักปลัด องค์การบริหารส่วนตำบลธารโต และผู้ที่เพิ่งเริ่มปฏิบัติงานในตำแหน่งดังกล่าว ได้ทราบและใช้เป็นคู่มือปฏิบัติในการปฏิบัติงานตามภารกิจในตำแหน่งป้องกันและบรรเทาสาธารณภัย โดยได้กำหนดขอบเขตความรับผิดชอบและขั้นตอนการปฏิบัติงาน ทั้งนี้ เพื่อเกิดผลสัมฤทธิ์ในการปฏิบัติงานต่อไป

สำนักปลัด
องค์การบริหารส่วนตำบลธารโต

งานป้องกันและบรรเทาสาธารณภัย องค์การบริหารส่วนตำบลธารโต

๑. หลักการและเหตุผล

สาธารณภัยยังคงมีแนวโน้มจะเกิดขึ้นอย่างต่อเนื่องและซับซ้อนมากขึ้น เนื่องจากความแปรปรวนของภูมิอากาศโลก ความเสื่อมโทรมของทรัพยากรธรรมชาติประกอบกับการเปลี่ยนแปลงโครงสร้าง สังคมไทยจากสังคมชนบทไปสู่สังคมเมืองอย่างรวดเร็ว ประชาชนมีโอกาสอาศัยอยู่ในพื้นที่เสี่ยงภัยมากขึ้น ส่งผลให้ความเสียหายจาก สาธารณภัยรุนแรงมากขึ้น ทั้งภัยธรรมชาติ เช่น อุทกภัย ภัยแล้ง ภัยหนาว และภัยจากการกระทำของมนุษย์ เช่น อัคคีภัย อุบัติภัย การรั่วไหลของสารเคมีอันตราย

องค์กรปกครองส่วนท้องถิ่นซึ่งเป็นหน่วยงานที่อยู่ใกล้ชิดประชาชน และมีบทบาทภารกิจในการเข้าไปให้ความช่วยเหลือและบรรเทาสาธารณภัยในลำดับแรก ก่อนที่หน่วยงานภายนอกจะเข้าไปให้ความช่วยเหลือประกอบกับพระราชบัญญัติป้องกันและบรรเทาสาธารณภัย พ.ศ.๒๕๕๐ กำหนดให้องค์กรปกครองส่วนท้องถิ่นมีหน้าที่ในการป้องกันและบรรเทาสาธารณภัย และให้ผู้บริหารองค์กรปกครองส่วนท้องถิ่นเป็น ผู้อำนวยการท้องถิ่นในการป้องกันและบรรเทาสาธารณภัยในท้องถิ่นตน จึงถือเป็นภารกิจสำคัญขององค์กร ปกครองส่วนท้องถิ่นที่จะต้องเตรียมความพร้อมในการป้องกันสาธารณภัย และพัฒนาขีดความสามารถในการ เฝ้าระวังเหตุและให้ความช่วยเหลือผู้ประสบภัย ภายหลังจากสถานการณ์ภัยยุติ

๒. วัตถุประสงค์

๑. เพื่อให้การดำเนินงานจัดการงานป้องกันและบรรเทาสาธารณภัยขององค์การบริหารส่วนตำบลธารโต มีขั้นตอน, หรือกระบวนการ และแนวทางในการปฏิบัติงานเป็นมาตรฐานเดียวกัน

๒. เพื่อให้มั่นใจว่าได้มีการปฏิบัติตามข้อกำหนด ระเบียบหลักเกณฑ์เกี่ยวกับการจัดการงาน ป้องกันและบรรเทาสาธารณภัยที่กำหนดไว้อย่างสม่ำเสมอ และมีประสิทธิภาพ

๓. เพื่อพัฒนาขีดความสามารถด้านการป้องกันและบรรเทาสาธารณภัยให้มีประสิทธิภาพ สามารถลดความสูญเสียที่เกิดจากภัยพิบัติให้เหลือน้อยที่สุด

๔. เพื่อให้ประชาชนที่ประสบภัยได้รับการช่วยเหลือฟื้นฟูอย่างทั่วถึงและทันเวลา

๕. เพื่อบูรณาการระบบการสั่งการในการป้องกันและบรรเทาสาธารณภัยอย่างมีประสิทธิภาพ

๖. เพื่อสร้างระบบบริหารจัดการสาธารณภัยที่ดีและสอดคล้องกับวัฏจักรการเกิดภัย

๓. นิยามคำศัพท์

การป้องกัน (Prevention) หมายถึง มาตรการและกิจกรรมต่างๆที่กำหนดขึ้นล่วงหน้าทั้ง ทางด้านโครงสร้าง และที่มีใช้ด้านโครงสร้าง เพื่อลดหรือควบคุมผลกระทบในทางลบจากสาธารณภัย

การลดผลกระทบ (Mitigation) หมายถึง กิจกรรมหรือวิธีการต่างๆ เพื่อหลีกเลี่ยงและลดผลกระทบทางลบจากสาธารณภัยและยังหมายถึงการลดและป้องกันมิให้เกิดเหตุหรือลดโอกาสที่อาจก่อให้เกิด สาธารณภัย

การเตรียมความพร้อม (Preparedness) หมายถึง มาตรการและกิจกรรมที่ดำเนินการล่วงหน้าก่อนเกิด สาธารณภัย เพื่อเตรียมพร้อมการจัดการในสถานการณ์ฉุกเฉินให้สามารถรับมือกับผลกระทบ จากสาธารณภัยได้อย่างทันการณ์ และมีประสิทธิภาพ

การจัดการในภาวะฉุกเฉิน (Emergency Management) หมายถึง การจัดตั้งองค์กร และการบริหารจัดการด้านต่าง ๆ เพื่อรับมือพิชิตข้อบในการจัดการสถานการณ์ฉุกเฉินทุกรูปแบบ โดยเฉพาะอย่างยิ่ง การเตรียมความพร้อมรับมือและการฟื้นฟูบูรณะ

การฟื้นฟูบูรณะ (Rehabilitation) หมายถึง การฟื้นฟูสภาพเพื่อทำให้สิ่งที่ถูกตัดหรือได้รับ ความเสียหายจากสาธารณภัยได้รับการช่วยเหลือ แก้ไขให้กลับคืนสู่สภาพเดิมหรือดีกว่าเดิม รวมทั้งให้ ผู้ประสบภัยสามารถดำรงชีวิตตามสภาพปกติได้โดยเร็ว

หน่วยงานของรัฐ หมายถึง ส่วนราชการ รัฐวิสาหกิจ องค์กรมหาชน และหน่วยงานอื่นของรัฐ แต่ไม่หมายความรวมถึงองค์กรปกครองส่วนท้องถิ่น

องค์กรปกครองส่วนท้องถิ่น หมายถึง องค์กรบริหารส่วนตำบล เทศบาล องค์กรบริหาร ส่วนจังหวัด เมืองพัทยา และองค์กรปกครองส่วนท้องถิ่นอื่นที่มีกฎหมายจัดตั้ง

องค์กรปกครองส่วนท้องถิ่นแห่งพื้นที่ หมายถึง องค์กรบริหารส่วนตำบล เทศบาล และ องค์กรปกครองส่วนท้องถิ่นอื่นที่มีกฎหมายจัดตั้ง แต่ไม่หมายรวมถึงองค์กรบริหารส่วนจังหวัด และ กรุงเทพมหานคร

ผู้บัญชาการป้องกันและบรรเทาสาธารณภัยแห่งชาติ หมายถึง รัฐมนตรีว่าการกระทรวงมหาดไทย

รองผู้บัญชาการป้องกันและบรรเทาสาธารณภัยแห่งชาติ หมายถึง ปลัดกระทรวงมหาดไทย

ผู้อำนวยการกลาง หมายถึง อธิบดีกรมป้องกันและบรรเทาสาธารณภัย

ผู้อำนวยการจังหวัด หมายถึง ผู้ว่าราชการจังหวัด

รองผู้อำนวยการจังหวัด หมายถึง นายกองค้การบริหารส่วนจังหวัด

ผู้อำนวยการอำเภอ หมายถึง นายอำเภอ

ผู้อำนวยการท้องถิ่น หมายถึง นายกองค้การบริหารส่วนตำบล นายกเทศมนตรี ผู้ช่วยผู้อำนวยการท้องถิ่น หมายถึง ปลัดองค์กรปกครองส่วนท้องถิ่น เจ้าพนักงานหมายถึง ผู้ซึ่งได้รับแต่งตั้งให้ปฏิบัติหน้าที่ในการป้องกันและบรรเทาสาธารณภัย ในพื้นที่ต่าง ๆ ตามพระราชบัญญัติป้องกันและบรรเทาสาธารณภัย พ.ศ.๒๕๔๐

กองอำนวยการป้องกันและบรรเทาสาธารณภัยจังหวัด หมายถึง องค์การปฏิบัติในการ ป้องกันและบรรเทาสาธารณภัยในเขตพื้นที่จังหวัด

กองอำนวยการป้องกันและบรรเทาสาธารณภัยอำเภอ หมายถึง องค์การปฏิบัติในการ ป้องกันและบรรเทาสาธารณภัยในเขตอำเภอ และทำหน้าที่ช่วยเหลือจังหวัดในการป้องกันและบรรเทาสาธารณภัย

กองอำนวยการป้องกันและบรรเทาสาธารณภัยท้องถิ่นแห่งพื้นที่ หมายถึง องค์การปฏิบัติในการป้องกันและบรรเทาสาธารณภัยในเขตองค์การบริหารส่วนตำบล/เทศบาล และเป็นหน่วยเผชิญเหตุเมื่อเกิด สาธารณภัยขึ้นในพื้นที่

๔. การจัดตั้งกองอำนวยการป้องกันและบรรเทาสาธารณภัย

๔.๑ องค์การปฏิบัติ

๔.๑.๑ กองอำนวยการป้องกันและบรรเทาสาธารณภัยขององค์การบริหารส่วนตำบลচারิต ทำหน้าที่เป็นหน่วยงานของผู้อำนวยการท้องถิ่น และให้มีที่ทำการ โดยให้ใช้ที่ทำการ/สำนักงานองค์การบริหารส่วนตำบลচারิต เป็นสำนักงานของผู้อำนวยการท้องถิ่น มีนายกองค์การบริหารส่วนตำบลচারิต เป็นผู้อำนวยการ และมีปลัดและรองปลัดขององค์การบริหารส่วนตำบลচারิต เป็นผู้ช่วยผู้อำนวยการ กำนัน ผู้ใหญ่บ้าน และภาคเอกชนในพื้นที่ร่วมปฏิบัติงานในกองอำนวยการป้องกันและบรรเทาสาธารณภัยรับผิดชอบ ในการป้องกันและบรรเทาสาธารณภัยในเขตองค์การบริหารส่วนตำบลচারิต และเป็นหน่วยเผชิญเหตุเมื่อ เกิดภัยพิบัติขึ้นในพื้นที่

๔.๑.๒ ภารกิจของกองอำนวยการป้องกันและบรรเทาสาธารณภัยองค์การบริหารส่วนตำบลচারิต

(๑) อำนวยการ ควบคุม ปฏิบัติงาน และประสานการปฏิบัติเกี่ยวกับการดำเนินการป้องกัน และบรรเทาสาธารณภัยในเขตพื้นที่องค์การบริหารส่วนตำบลচারิต

(๒) สนับสนุนกองอำนวยการป้องกันและบรรเทาสาธารณภัยซึ่งมีพื้นที่ติดต่อกัน หรือใกล้เคียง หรือเขตพื้นที่อื่นเมื่อได้รับการร้องขอ

(๓) ประสานกับส่วนราชการและหน่วยงานที่เกี่ยวข้องในเขตพื้นที่ที่รับผิดชอบ รวมทั้ง ประสานความร่วมมือกับภาคเอกชนในการปฏิบัติการป้องกันและบรรเทาสาธารณภัยทุกขั้นตอน

๔.๒ โครงสร้างและหน้าที่ของกองอำนวยการป้องกันและบรรเทาสาธารณภัยองค์การบริหารส่วนตำบลচারิต

๔.๒.๑ โครงสร้างกองอำนวยการป้องกันและบรรเทาสาธารณภัยองค์การบริหารส่วนตำบลচারิต ประกอบด้วย ๕ ฝ่าย ได้แก่

(๑) ฝ่ายอำนวยการ ทำหน้าที่ อำนวยการ ควบคุมกำกับดูแลในการ ป้องกันและบรรเทา สาธารณภัยให้เป็นไปอย่างมีประสิทธิภาพและประสิทธิผล รวมทั้งวางระบบการ ติดตามติดต่อสื่อสารในการ ป้องกันและบรรเทาสาธารณภัยระหว่างกองอำนวยการป้องกันและ บรรเทาสาธารณภัยทุกระดับ และฝ่ายที่ เกี่ยวข้องให้การติดต่อเป็นไปอย่างรวดเร็วต่อเนื่องและ เชื่อถือได้ตลอดเวลา

(๒) ฝ่ายแผนและโครงการ ทำหน้าที่ เกี่ยวกับงานการวางแผนการ ป้องกันและบรรเทา สาธารณภัย การพัฒนาแผนงาน การพัฒนาเกี่ยวกับการป้องกันและบรรเทาสาธาณภัยในทุกขั้นตอนงาน ติดตามประเมินผล งานการฝึกซ้อมแผนฯ งานการจัดฝึกอบรมต่าง ๆ และงานการจัดทำโครงการเกี่ยวกับการ ป้องกันและบรรเทาสาธารณภัย

(๓) ฝ่ายป้องกันและปฏิบัติการ ทำหน้าที่ ติดตามสถานการณ์ รวบรวมข้อมูล ประเมิน สถานการณ์ที่อาจเกิดขึ้น วางมาตรการต่าง ๆ ในการป้องกันภัยมิให้เกิดขึ้น หรือเกิดขึ้นแล้วให้ได้รับความเสียหายน้อยที่สุด จัดระเบียบแจ้งเตือนภัยการช่วยเหลือประชาชน ผู้ประสบภัยงานการข่าว การรักษาความปลอดภัยและการปฏิบัติการจิตวิทยา

(๔) ฝ่ายฟื้นฟูบูรณะ ทำหน้าที่ สำรองความเสียหาย และความ ต้องการด้านต่าง ๆ จัดทำบัญชีผู้ประสบสาธารณภัย ประสานกับทุกหน่วยงานที่เกี่ยวข้องกับการ สงเคราะห์ผู้ประสบสาธารณภัย เพื่อให้การ สงเคราะห์และฟื้นฟูคุณภาพชีวิตทั้งทางด้านร่างกาย และจิตใจแก่ผู้ประสบสาธารณภัย พร้อมทั้งดำเนินการ ฟื้นฟูบูรณะสิ่งที่ชำรุดเสียหายให้กลับคืนสู่ สภาพเดิม หรือใกล้เคียงกับสภาพเดิมให้มากที่สุด

(๕) ฝ่ายประชาสัมพันธ์ ทำหน้าที่ เป็นเจ้าหน้าที่ เกี่ยวกับการ ประชาสัมพันธ์ เผยแพร่ความรู้ เกี่ยวกับการป้องกันและบรรเทาสาธารณภัยและการแถลงข่าว ข้อเท็จจริงเกี่ยวกับความเสียหาย และความ ช่วยเหลือให้แก่สื่อมวลชนและประชาชนทั่วไปได้ทราบ

๔.๓ การบรรจุกำลัง

๔.๓.๑ ในภาวะปกติ ใช้กำลังเจ้าหน้าที่ขององค์การบริหารส่วนตำบลธารโต เป็นหลัก

๔.๓.๒ เมื่อคาดว่าจะเกิดหรือเกิดสาธารณภัยขึ้นในพื้นที่ใด ให้กองอำนวยการ ป้องกันและบรรเทา สาธารณภัยเข้าควบคุมสถานการณ์ ปฏิบัติหน้าที่ และเพื่อช่วยเหลือประชาชน ให้พื้นที่โดยเร็ว และรายงานให้ ผู้อำนวยการอำเภอศรีสงครามทราบทันที

๕. สถานที่ตั้ง

ตั้งอยู่ ณ ที่ทำการองค์การบริหารส่วนตำบลธารโต หมู่ที่ ๕ ตำบลธารโต อำเภอธารโต จังหวัดยะลา ๙๕๑๕๐

หรือทางเว็บไซต์ www.thantoi.go.th

หรือทางหมายเลขโทรศัพท์เคลื่อนที่ ๐๘๘-๓๗๘๓๓๒๐๓

๖. แนวทางปฏิบัติ

เพื่อเตรียมการด้านทรัพยากร ระบบการปฏิบัติการและเตรียมความพร้อมไว้รองรับสถานการณ์สาธารณภัยที่อาจเกิดขึ้นในพื้นที่รับผิดชอบได้อย่างมีประสิทธิภาพ หลักการปฏิบัติ ให้องค์การบริหารส่วนธารโต และหน่วยงานที่เกี่ยวข้องจัดเตรียมและจัดหาทรัพยากรที่จำเป็นเพื่อการป้องกันและบรรเทาสาธารณภัยให้เหมาะสมกับผลการประเมินความเสี่ยงและความอ่อนแอของพื้นที่ รวมทั้งการวางแผน การปฏิบัติการให้พร้อมเผชิญสถานการณ์และดำเนินการฝึกซ้อมตามแผนที่กำหนดอย่างสม่ำเสมอเป็นประจำเพื่อให้เกิดความพร้อมในทุกด้านและทุกภาคส่วนในเขตพื้นที่องค์การบริหารส่วนตำบลธารโต

หลักการปฏิบัติ	แนวทางปฏิบัติ
๑. การป้องกันและลดผลกระทบ ๑.๑ การวิเคราะห์ความเสี่ยงภัย	- ประเมินความเสี่ยงภัยและความอ่อนแอในเขตพื้นที่ โดยพิจารณาจากข้อมูลสถิติการเกิดภัยและจากการ วิเคราะห์ข้อมูลสภาพแวดล้อมต่าง ๆ - จัดทำแผนที่เสี่ยงภัยแยกตามประเภทภัย
๑.๒ การเตรียมการด้าน ฐานข้อมูลและระบบ สารสนเทศ	- จัดทำฐานข้อมูลเพื่อสนับสนุนการบริหารจัดการสาธารณภัย - พัฒนาระบบเชื่อมโยงข้อมูลด้านสาธารณภัยระหว่างหน่วยงานให้มีประสิทธิภาพและสามารถใช้งานได้ ร่วมกัน - กระจายข้อมูลด้านสาธารณภัยไปยังหน่วยงานที่มีหน้าที่ปฏิบัติการ
๑.๓ การส่งเสริมให้ความรู้และ สร้างความรู้ความ ตระหนักด้านการ ป้องกันและบรรเทาสาธารณภัย	- สนับสนุนให้สื่อประชาสัมพันธ์ให้มีบทบาทในการ รณรงค์ประชาสัมพันธ์ เพื่อปลูกฝังจิตสำนึกด้านความปลอดภัยอย่างต่อเนื่อง - เผยแพร่และเสริมสร้างความรู้ความเข้าใจแก่ ประชาชนเกี่ยวกับความปลอดภัยในชีวิตประจำวัน - พัฒนารูปแบบและเนื้อหาการรณรงค์ประชาสัมพันธ์ ให้ ชัดเจนเข้าใจง่าย เหมาะสม เข้าถึงกลุ่มเป้าหมาย แต่ละกลุ่ม และเป็นที่น่าสนใจ - ส่งเสริมและสนับสนุนให้องค์กรเครือข่ายในการ ป้องกัน และบรรเทาสาธารณภัยทุกภาคส่วนทั้งภาครัฐ ภาค เอกชน และอาสาสมัครต่าง ๆ มีส่วนร่วมในการ รณรงค์ในเรื่องความปลอดภัยอย่างต่อเนื่อง
๑.๔ การเตรียมการป้องกันด้าน โครงสร้างและ เครื่องหมาย สัญญาณเตือนภัย	- จัดหาพื้นที่รองรับน้ำและกักเก็บน้ำ - สร้างอาคารหรือสถานที่เพื่อเป็นสถานที่หลบภัย สำหรับพื้นที่ที่การหนีภัยทำได้ยาก หรือไม่มีพื้นที่หลบภัยที่เหมาะสม - ก่อสร้าง/ปรับปรุงเส้นทางเพื่อการส่งกำลังบำรุง หรือ เส้นทางไปสถานที่หลบภัยให้ใช้งานได้

หลักการปฏิบัติ	แนวทางปฏิบัติ
<p>๒. การเตรียมความพร้อม</p> <p>๒.๑ ด้านการจัดระบบปฏิบัติการฉุกเฉิน</p>	<ul style="list-style-type: none"> - จัดทำคู่มือและจัดทำแผนปฏิบัติการฉุกเฉินและแผนสำรองของหน่วยงาน และมีการฝึกซ้อมแผน - จัดเตรียมระบบการติดต่อสื่อสารหลักและสื่อสารสำรอง สำรอง - กำหนดแนวทางการประชาสัมพันธ์ข่าวสารแก่ ประชาชน และเจ้าหน้าที่ - จัดเตรียมระบบการแจ้งเตือนภัยและส่งสัญญาณ เตือนภัยให้ประชาชนและเจ้าหน้าที่ที่ได้รับทราบล่วงหน้า - จัดเตรียมเส้นทางอพยพและจัดเตรียมสถานที่ ปลอดภัยสำหรับคนและสัตว์เลี้ยง - กำหนดมาตรการรักษาความปลอดภัย ความสงบ เรียบร้อย รวมทั้งการควบคุมการจราจรและการ สัญจรภายในเขตพื้นที่ - จัดระบบการดูแลสิ่งของบริจาคและการสงเคราะห์ ผู้ประสบภัย - จัดทำบัญชีรายชื่อคนที่ต้องช่วยเหลือเป็นกรณีพิเศษ
<p>๒.๒ ด้านบุคลากร</p>	<ul style="list-style-type: none"> - จัดเตรียมเจ้าหน้าที่ที่รับผิดชอบงานป้องกันและ บรรเทาสาธารณภัย และกำหนดวิธีการปฏิบัติตาม หน้าที่และ ขั้นตอนต่างๆ วางระบบการพัฒนาศักยภาพและการฝึกอบรม บุคลากร ด้านการป้องกันและบรรเทาสาธารณภัย - จัดทำบัญชีผู้เชี่ยวชาญเฉพาะด้านต่าง ๆ หรือ เจ้าหน้าที่จากหน่วยงานและองค์กรที่เกี่ยวข้อง - การเสริมสร้างศักยภาพชุมชนด้านการป้องกันและ บรรเทาสาธารณภัย โดยการฝึกอบรมประชาชน
<p>๒.๓ ด้านเครื่องจักรกล ยานพาหนะ วัสดุ อุปกรณ์ เครื่องมือเครื่องใช้ และพลังงาน</p>	<ul style="list-style-type: none"> - จัดเตรียมเครื่องจักรกลยานพาหนะ เครื่องมือ วัสดุอุปกรณ์ที่จำเป็นให้พร้อมใช้งานได้ทันที - จัดทำบัญชีเครื่องจักรกล ยานพาหนะเครื่องมือ วัสดุ อุปกรณ์ของหน่วยงานภาคีเครือข่ายทุกภาคส่วน - พัฒนาเครื่องจักรกล เครื่องมือ วัสดุอุปกรณ์ด้าน สาธารณภัยให้ทันสมัย - จัดหาเครื่องมือและอุปกรณ์ที่จะเป็นพื้นฐานสำหรับชุมชน - จัดเตรียมระบบเตือนภัย - จัดหาน้ำมันเชื้อเพลิงสำรอง/แหล่งพลังงานสำรอง
<p>๒.๔ ด้านการเตรียมรับสถานการณ์</p>	<ul style="list-style-type: none"> - จัดประชุมหน่วยงานที่เกี่ยวข้องกับการป้องกันและ บรรเทาสาธารณภัย เช่น สถานพยาบาล ไฟฟ้า ประปา ผู้นำชุมชน ฯลฯ - มอบหมายภารกิจความรับผิดชอบให้แก่หน่วยงานนั้น - กำหนดผู้ประสานงานที่สามารถติดต่อได้ตลอดเวลา ของหน่วยงาน

การปฏิบัติในภาวะฉุกเฉิน

วัตถุประสงค์

๑. เพื่อดำเนินการระงับภัยที่เกิดขึ้นให้ยุติลงโดยเร็ว หรือลดความรุนแรงของภัยที่เกิดขึ้น โดยการประสานความร่วมมือจากทุกภาคส่วน

๒. เพื่อรักษาชีวิตทรัพย์สิน และสถานะแวดล้อมที่ได้รับผลกระทบจากการเกิดภัยพิบัติ
หลักการปฏิบัติ

คณะกรรมการป้องกันและบรรเทาสาธารณภัยหมู่บ้าน/ชุมชน กองอำนาจการป้องกันและบรรเทาสาธารณภัย องค์การบริหารส่วนตำบลธารโต หรือกองอำนาจการป้องกันและบรรเทาสาธารณภัย อำเภอธารโต และหน่วยงานที่เกี่ยวข้อง ดำเนินการตามขั้นตอนและวิธีปฏิบัติ ดังนี้

๑. กรณีเมื่อเกิดสาธารณภัย ระดับหมู่บ้าน/ชุมชน

หลักการปฏิบัติ	แนวทางปฏิบัติ
๑. การแจ้งเหตุ	ประชาชน / อาสาสมัคร / คณะกรรมการฯ ฝ่ายแจ้ง เตือนภัยแจ้งเหตุให้ประธานคณะกรรมการป้องกันและบรรเทาสาธารณภัยหมู่บ้าน / ชุมชนและผู้อำนาจการท้องถิ่น / ผู้ที่ผู้อำนาจการท้องถิ่น มอบหมายทราบโดยทางวิทยุสื่อสาร/โทรศัพท์สายด่วน ๐๘๘-๓/๘๒๓/๒๐๓
๒. การระงับเหตุ	คณะกรรมการป้องกันและบรรเทาสาธารณภัย หมู่บ้าน/ ชุมชน/ อปพร. อาสาสมัคร ต่างๆ เข้าระงับเหตุ ตามแผนป้องกันและบรรเทาสาธารณภัยชุมชน
๓. การประสานหน่วยงานต่าง ๆ	-กรณีผู้บาดเจ็บให้ประสานสถานพยาบาลในพื้นที่ / ข้างเคียง -โทรศัพท์สายด่วน ๐๘๘-๓/๘๒๓/๒๐๓ -กรณีเกินศักยภาพของหมู่บ้าน/ชุมชนในการระงับภัย ให้ประธานคณะกรรมการป้องกันและบรรเทาสา ธารณภัย หมู่บ้าน / ชุมชน รายงานต่อผู้อำนาจการ ท้องถิ่น เพื่อขอความช่วยเหลือ

๒. กรณีสาธารณภัยรุนแรงเกินกว่าระดับหมู่บ้าน / ชุมชน จะควบคุมได้

หลักการปฏิบัติ	แนวทางปฏิบัติ
๑. การจัดตั้งศูนย์อำนาจการเฉพาะกิจฯ	ผู้อำนาจการท้องถิ่นออกคำสั่งตั้งศูนย์อำนาจการ เฉพาะกิจ
๒. การเฝ้าระวัง ติดตาม และรับแจ้งเหตุ	จัดเวรเฝ้าระวังติดตามสถานการณ์
๒๔ ชั่วโมง	

หลักการปฏิบัติ	แนวทางปฏิบัติ
๓. แจงข่าวเตือนภัย	-แจงผู้ประสานงานของหน่วยงานที่เกี่ยวข้องทราบ -แจงผ่านทางสื่อต่าง ๆ -ออกประชาสัมพันธ์เสียงตามสาย
๔. การระงับเหตุ	-ผู้อำนวยการท้องถิ่นเข้าพื้นที่ และตั้งศูนย์บัญชาการเหตุการณ์ในที่เกิดเหตุ เพื่อเป็นจุดสั่งการ พร้อมจัด บุคลากร เครื่องมือ เครื่องใช้ อุปกรณ์ และ ยานพาหนะในการระงับเหตุ
๕. การช่วยเหลือผู้ประสบภัย	-ปฏิบัติการค้นหา และช่วยเหลือผู้ประสบภัย -ปฐมพยาบาลผู้ประสบภัยที่เจ็บป่วยเพื่อส่งไปรักษาตัวในโรงพยาบาลต่อไป -จัดหาปัจจัยสี่ให้แก่ผู้ประสบภัย -ให้การสงเคราะห์ผู้ประสบภัย
๖. การรายงานสถานการณ์	จัดเตรียมเจ้าหน้าที่เพื่อรายงานสถานการณ์ให้กองอำนาจการป้องกันและบรรเทาสาธารณภัยอำเภอ และจังหวัดทราบ จนกระทั่งสถานการณ์ภัยสิ้นสุด
๗. การประสานงานกับหน่วยงานต่าง ๆ	กรณีต้องขอรับการสนับสนุนจากกองอำนาจการป้องกันและบรรเทาสาธารณภัย อปท. ช้างเคียง / ส่วนราชการ ต่าง ๆ ในพื้นที่ / องค์การสาธารณกุศล ภาคเอกชน หรือ กองอำนาจการป้องกันและบรรเทา สาธารณภัยระดับเหนือขึ้นไป -โทรศัพท์สายด่วน ๐๘๘-๓๗๒๓๗๒๐๓
๘. การอพยพ	เมื่อสถานการณ์เลวร้ายและจำเป็นต้องอพยพ ให้ ดำเนินการอพยพเคลื่อนย้ายอย่างเป็นระบบ

๓. กรณีสาธารณภัยรุนแรงเกินกว่าระดับท้องถิ่นจะควบคุมได้

หลักการปฏิบัติ	แนวทางปฏิบัติ
การส่งต่อการควบคุมสถานการณ์	กรณีสถานการณ์รุนแรงเกินกว่าศักยภาพของท้องถิ่นจะรับสถานการณ์ได้ ให้รายงานต่อผู้อำนวยการอำเภอเพื่อส่งมอบการควบคุมสถานการณ์ต่อไป

การอพยพ

วัตถุประสงค์ เพื่อเป็นการรักษาความปลอดภัยในชีวิตและทรัพย์สินของประชาชนและของรัฐ และสามารถดำเนินการอพยพเคลื่อนย้ายให้เป็นไปอย่างมีระบบ สามารถระงับการแตกตื่น

เสียชีวิตของประชาชนไปสู่ สถานที่ปลอดภัยได้อย่างมีประสิทธิภาพ และเพื่อเป็นการเคลื่อนย้าย ส่วนราชการมาอยู่ในเขตปลอดภัยและ สามารถให้การบริการประชาชนได้ หลักการปฏิบัติ

๑. การเตรียมการอพยพ

หลักการปฏิบัติ	แนวทางปฏิบัติ
๑. จัดทำแผนอพยพในพื้นที่เสี่ยงจากสาธารณภัย	ประชุมผู้ที่เกี่ยวข้อง
๒. เตรียมการเกี่ยวกับการอพยพ	ประชุมและสำรวจสถานที่ -สถานที่ปลอดภัยสำหรับการอพยพประชาชนและสัตว์เลี้ยง -เส้นทางหลัก และสำรองสำหรับอพยพ -ป้ายแสดงสัญญาณเตือนภัย ป้ายบอกเส้นทางอพยพทั้ง เส้นทางหลักและเส้นทางรอง -จัดเตรียมเครื่องมือ อุปกรณ์ ยานพาหนะ ที่จำเป็นต่อการอพยพ -จัดลำดับความสำคัญของการอพยพ โดยจัดแบ่ง ประเภท ของบุคคลตามลำดับความสำคัญเร่งด่วน -กำหนดจุดนัดหมายประจำชุมชนและพื้นที่รองรับการอพยพ -จัดทำคู่มือการอพยพจากสาธารณภัยที่สั้น ง่ายต่อการทำความเข้าใจ ให้ประชาชนได้ศึกษา
๓. จัดเตรียมสรรพกำลังหน่วยปฏิบัติการฉุกเฉิน หรือหน่วยอพยพ	ทบทวนและฝึกซ้อมแผนอย่างสม่ำเสมอ
๔. จัดประชุมหรืออบรมให้ความรู้ในการช่วยเหลือตัวเองเมื่ออยู่ในภาวะฉุกเฉิน	ประชุมหรือฝึกซ้อม
๕. ทบทวนและฝึกซ้อมแผนระบบเตือนภัย และ แผนอพยพประเมินเพื่อให้สามารถประยุกต์ใช้ต่อไป	ฝึกซ้อมแผนทั้งแบบปฏิบัติการบนโต๊ะ และแบบ ปฏิบัติการจริง
๖. ตรวจสอบการทางานระบบสื่อสาร	-ติดต่อกับผู้มีวิทยุสื่อสาร / หรือผู้มีโทรศัพท์มือถือเพื่อเข้าร่วมในการแจ้งเตือนภัย -ฝึกซ้อมแผนอพยพ
๗. แจ้งประชาชนที่อาศัยและทำงานในพื้นที่เสี่ยงภัย ว่ามีความเสี่ยงต่อภัยประเภทใด ในหมู่บ้าน/ชุมชน เช่น อุทกภัย อัคคีภัย วาตภัย	การประชุมหมู่บ้าน/ชุมชน

๒. การจัดระเบียบสถานที่อพยพและการรักษาความปลอดภัย

หลักการปฏิบัติ	แนวทางปฏิบัติ
๑. การจัดเตรียมสถานที่ปลอดภัย	<ul style="list-style-type: none"> -จัดเตรียมพื้นที่ให้เหมาะสมกับจำนวนผู้อพยพ และ ลัทธิ์เลี้ยง -จัดเตรียมและดูแลความสะอาดของห้องน้ำ อาหาร น้ำดื่ม และสิ่งแวดล้้อม ให้ถูกสุขลักษณะ -จัดเตรียมระบบสาธารณูปโภคพื้นฐาน -จัดระเบียบพื้นที่อพยพ โดยแบ่งพื้นที่ให้เป็นสัดส่วนเป็นกลุ่มครอบครัวหรือกลุ่มชุมชน -จัดทำแบบฟอร์มลงทะเบียนผู้อพยพ เพื่อเป็นการตรวจสอบจำนวนผู้อพยพ -จัดหาสถานที่ปลอดภัยแห่งอื่นไว้รองรับในกรณีพื้นที่ ไม่เพียงพอ
๒. การรักษาความปลอดภัย	จัดระเบียบเวรยามทั้งในสถานที่อพยพ และบ้านเรือน ของผู้อพยพ

๓. การดำเนินการอพยพขณะเกิดภัย

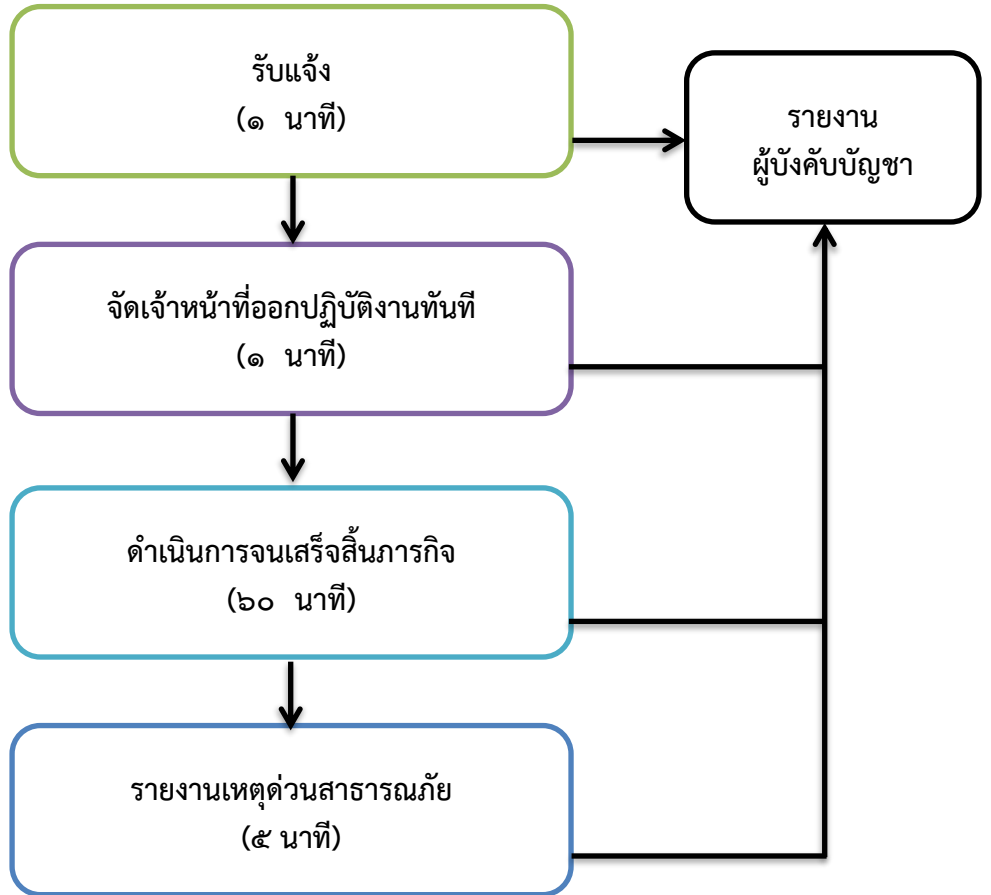
หลักการปฏิบัติ	แนวทางปฏิบัติ
๑. เรียกประชุมกองอำนวยการป้องกันและบรรเทาสาธารณภัยหมู่บ้าน / ชุมชน เมื่อได้รับข้อมูล แจ้งเตือนจากอำเภอ / หมู่บ้าน / ข้อมูลเครื่อง จัดปริมาณน้ำฝน	เรียกประชุมกองอำนวยการป้องกันและบรรเทาสาธารณภัย องค์การบริหารส่วนตำบลธารโต
๒. เตรียมความพร้อม / เตรียมพร้อมระบบเตือนภัยทั้งหมด (สัญญาณเตือนภัยวิทยุสื่อสาร โทรศัพท์มือถือหรือระบบเตือนภัยที่มีอยู่ใน ท้องถิ่น)	เตรียมและตรวจสอบอุปกรณ์
๓. ติดตามสถานการณ์จากทางราชการ สื่อมวลชน และอาสาสมัครเตือนภัย	สั่งการในระหว่างการประชุมกองอำนวยการป้องกัน และบรรเทาสาธารณภัยองค์การบริหารส่วนตำบลธารโต
๔. ตรวจสอบข้อมูลที่เป็นในพื้นที่ที่ประสบภัย	<ul style="list-style-type: none"> -บัญชีรายชื่อผู้อพยพ -บัญชีจำนวนและชนิดของลัทธิ์เลี้ยงที่จะอพยพ -ยานพาหนะ
๕. ตรวจสอบระบบเครือข่ายการเตือนภัย	ตรวจสอบสัญญาณวิทยุสื่อสาร
๖. จัดเตรียมสถานที่ปลอดภัยรองรับผู้อพยพและลัทธิ์เลี้ยง	ประสานกับผู้ดูแลสถานที่

หลักการปฏิบัติ	แนวทางปฏิบัติ
เมื่อสถานการณ์เลวร้ายและจำเป็นต้องอพยพ	
๑. ออกประกาศเตือนภัยเพื่ออพยพ	ฝ่ายเผ่าระวังและแจ้งเตือนภัยและฝ่ายสื่อสารของคณะกรรมการป้องกันและบรรเทาสาธารณภัย หมู่บ้าน / ชุมชน ออกประกาศเตือนภัยเพื่ออพยพให้ สัญญาณเตือนภัยและประกาศอพยพ เช่น เสียงตาม สายวิทยุ หอกระจายข่าว โทรโข่ง นกหวีด หรือ สัญญาณเสียง / สัญลักษณ์ต่าง ๆ ที่กำหนดให้เป็น สัญญาณเตือนภัย
๒. ส่งฝ่ายอพยพไปยังจุดนัดหมาย / จุดรวมพล เพื่อรับผู้อพยพหรือตามบ้านที่มีผู้ป่วย คนชรา เด็ก และสัตว์เลี้ยง	สั่งการในระหว่างการประชุมกองอำนาจการป้องกัน และบรรเทาสาธารณภัย
๓. การดูแลความปลอดภัยบ้านเรือนผู้อพยพ	จัดเวรออกตรวจตราความเรียบร้อยในพื้นที่ประสบภัย

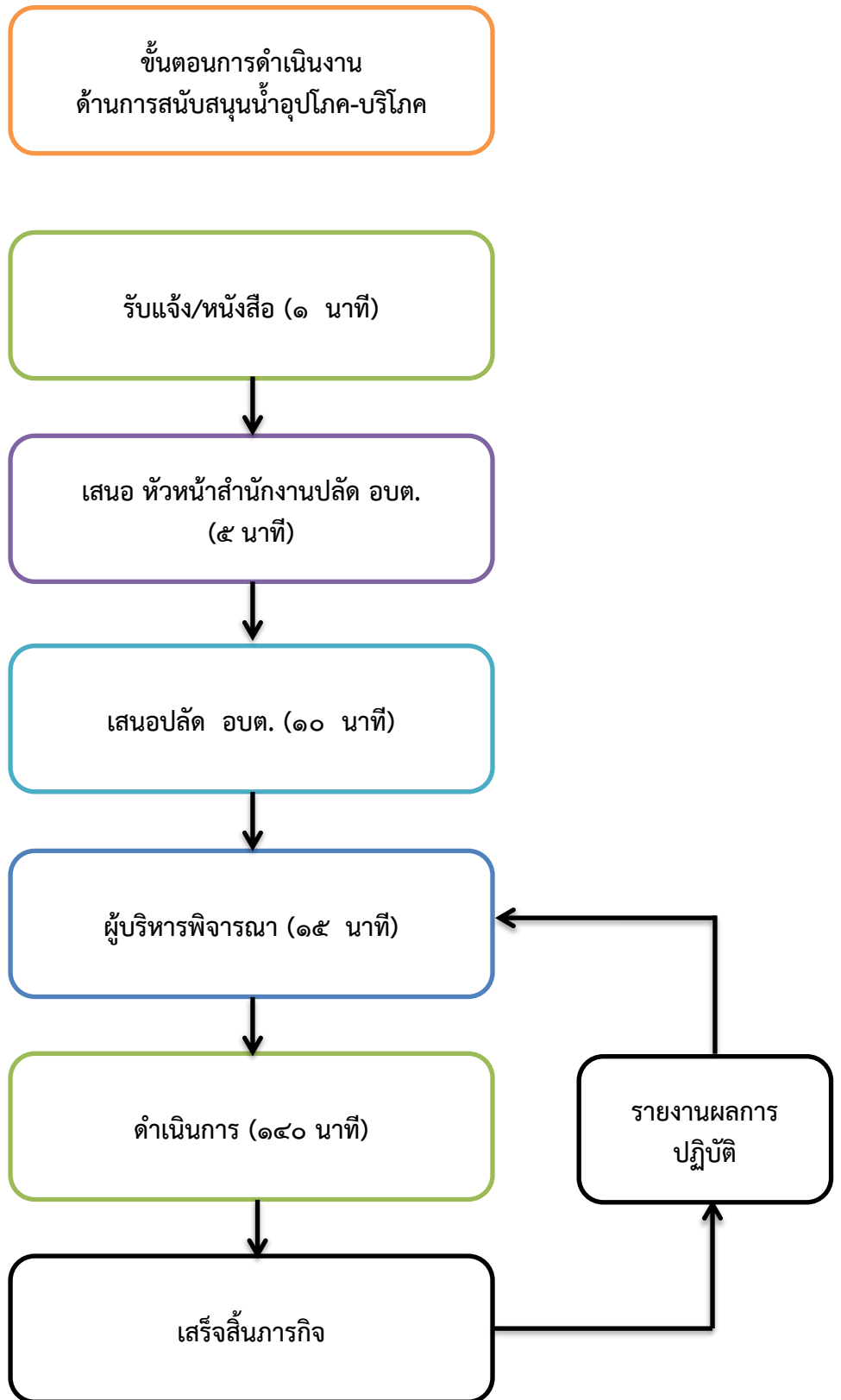
๔. การดำเนินการอพยพเมื่อภัยสิ้นสุด

หลักการปฏิบัติ	แนวทางปฏิบัติ
๑. ตรวจสอบพื้นที่ประสบภัย	สำรวจความเสียหายของพื้นที่ประสบภัย รวมทั้งบ้านเรือนของผู้เสียหาย
๒. ตรวจสอบสภาพถนนที่ใช้เป็นเส้นทางอพยพ	ตรวจสอบสภาพถนนและยานพาหนะ
๓. แจ้งแนวทางการอพยพกลับให้ประชาชนได้ รับทราบ	ประชุมผู้เกี่ยวข้อง
๔. ตรวจสอบความพร้อมของประชาชนในการอพยพกลับ	จัดการประชุมที่สถานที่ที่ผู้อพยพพักอาศัย
๕. ดำเนินการอพยพประชาชนกลับบ้านเรือน	ชี้แจงในที่ประชุมและดำเนินการอพยพประชาชนกลับ

ขั้นตอนการดำเนินงาน
ด้านการช่วยเหลือเหตุสาธารณภัยกรณีฉุกเฉิน

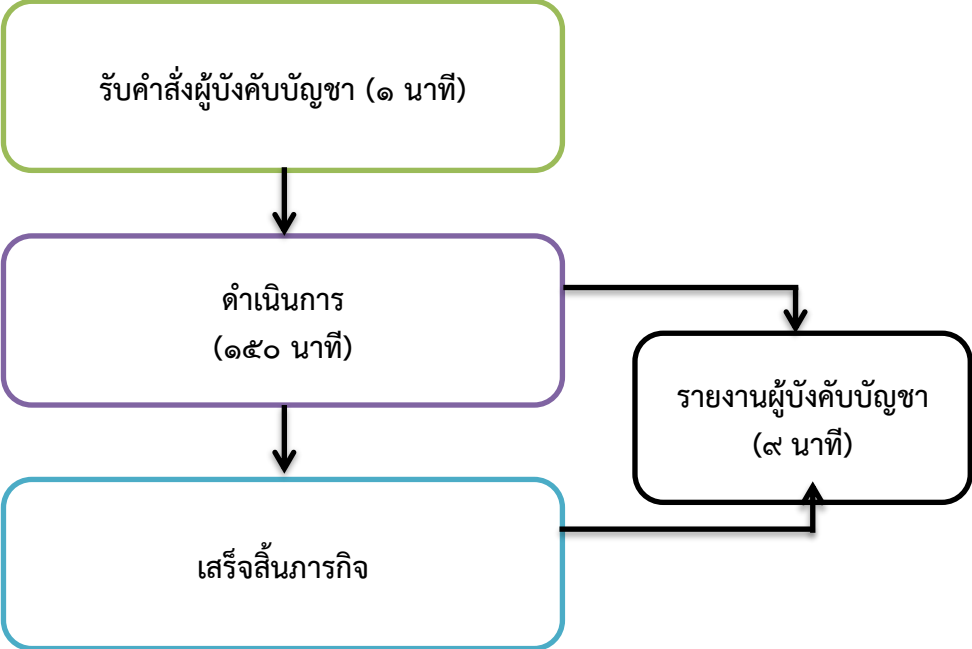


(รวม ๔ ขั้นตอน ปฏิบัติทันทีที่ได้รับแจ้งเหตุ)

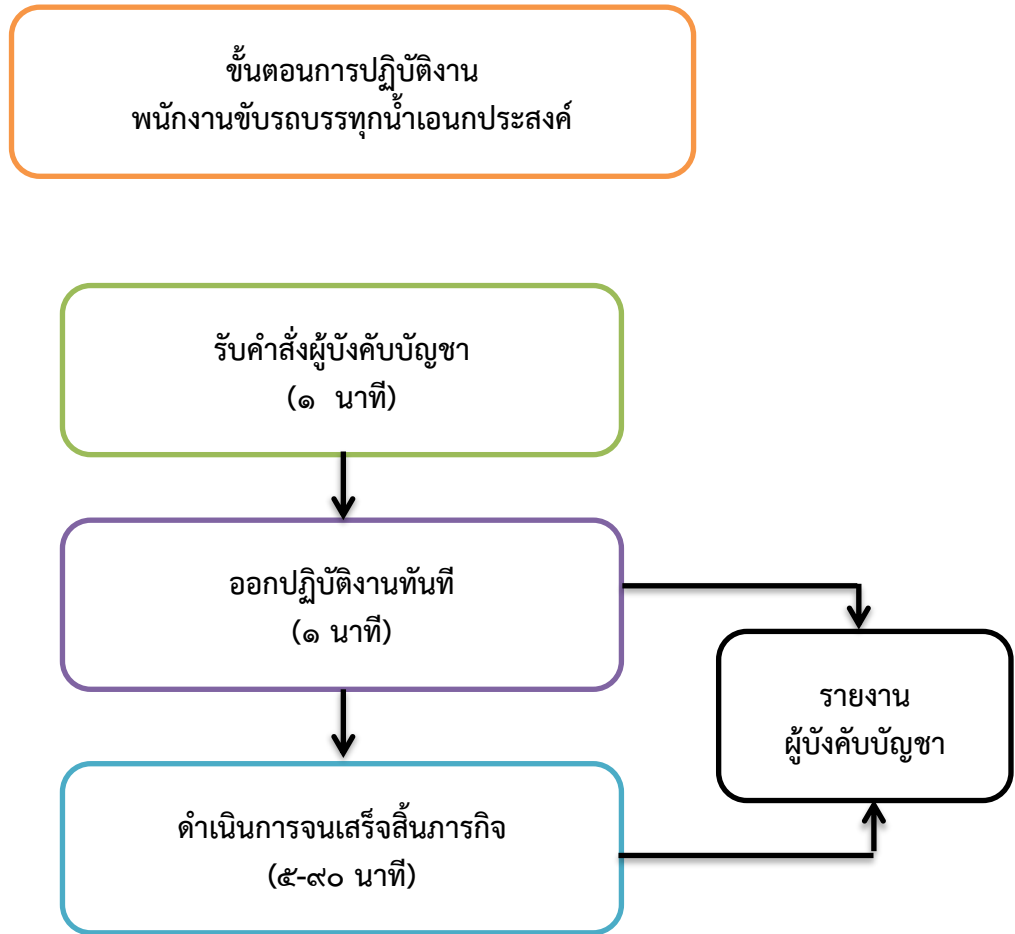


(รวม ๖ ขั้นตอน ๑๘๐ นาที หรือ ๓ ชั่วโมง)

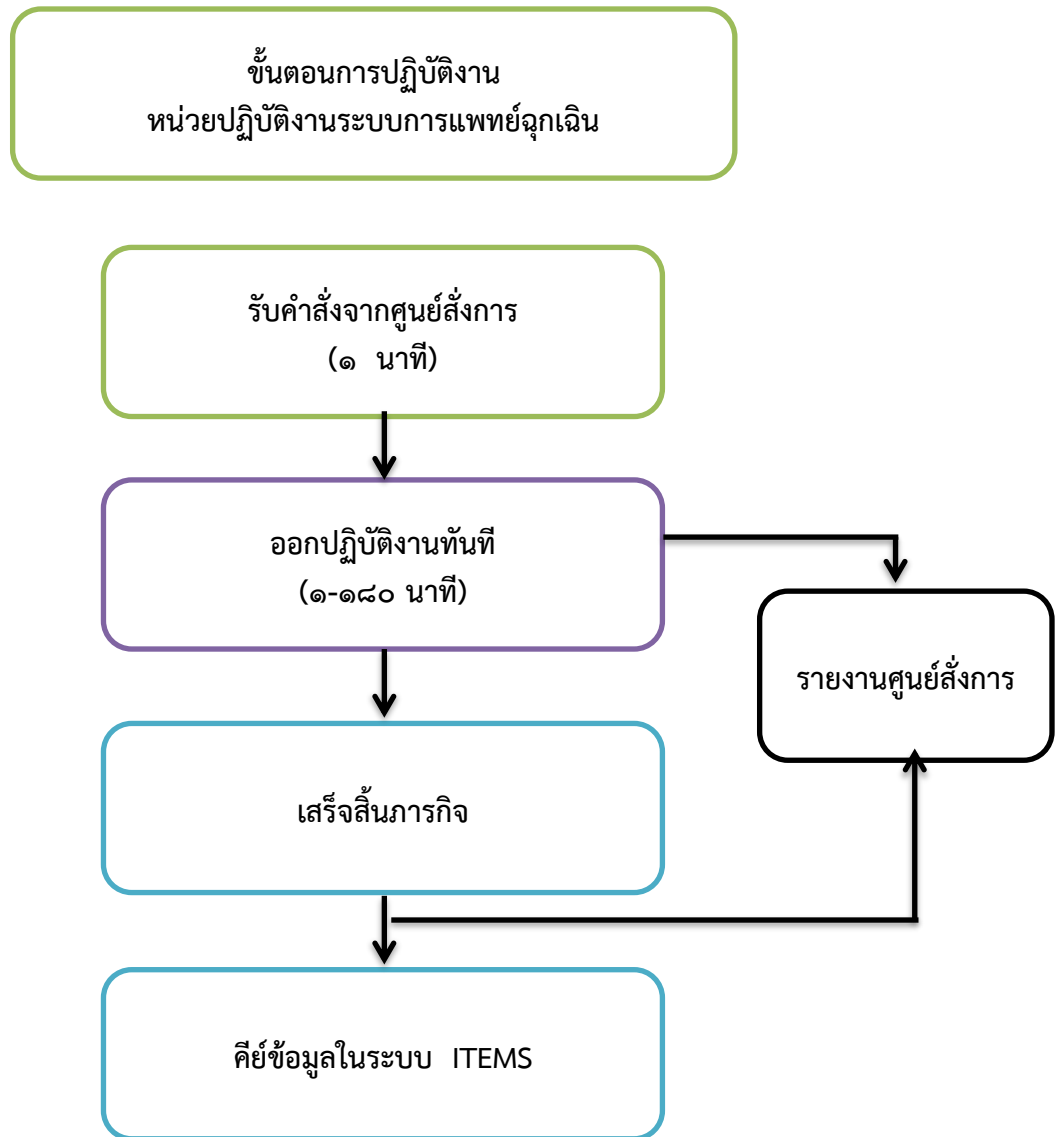
ขั้นตอนการปฏิบัติงาน
พนักงานขับรถบรรทุกน้ำกรณีส่งน้ำอุปโภค-บริโภค



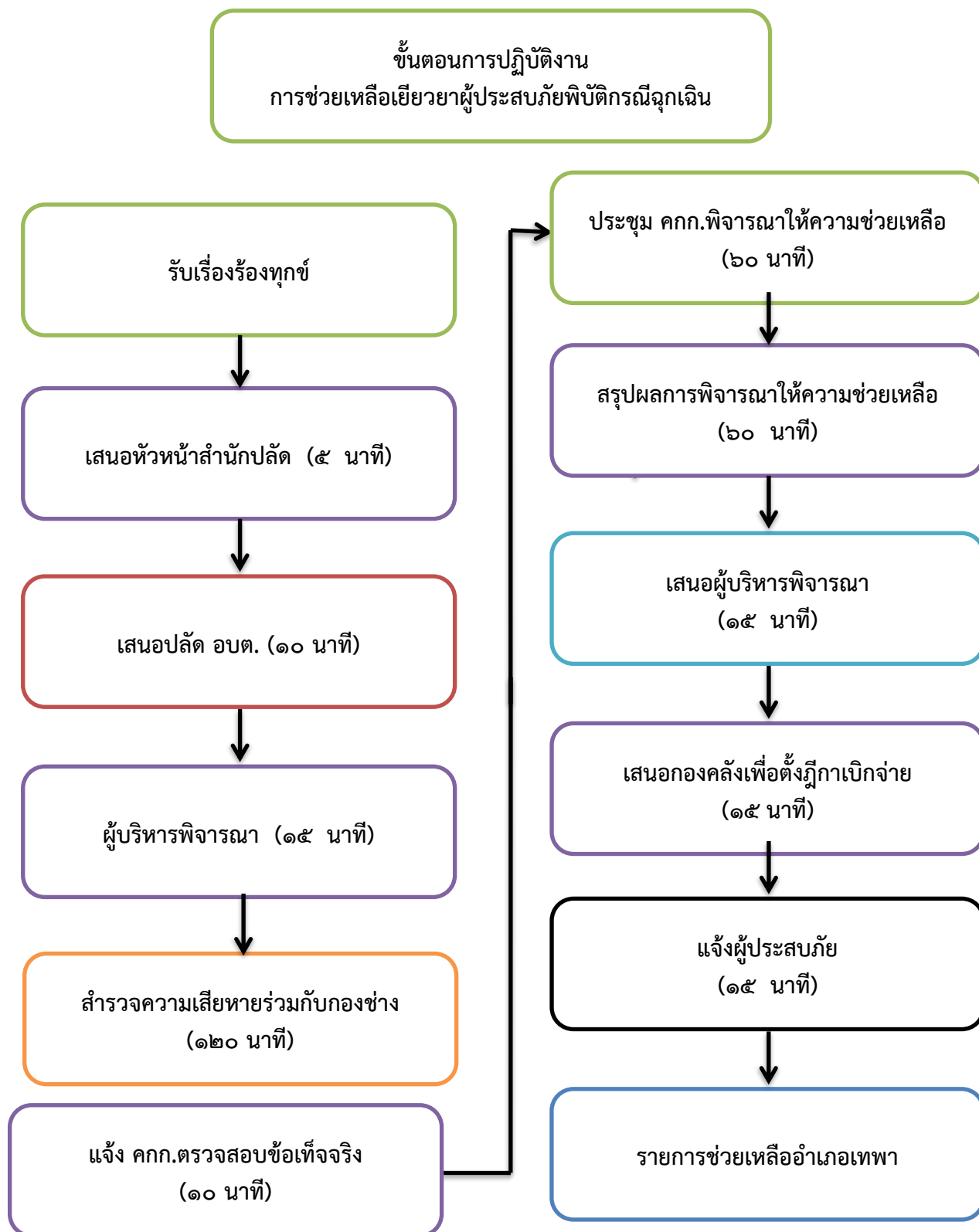
(รวม ๓ ขั้นตอน ๑๕๐ นาที หรือ ๒ ชั่วโมง ๓๐ นาที)



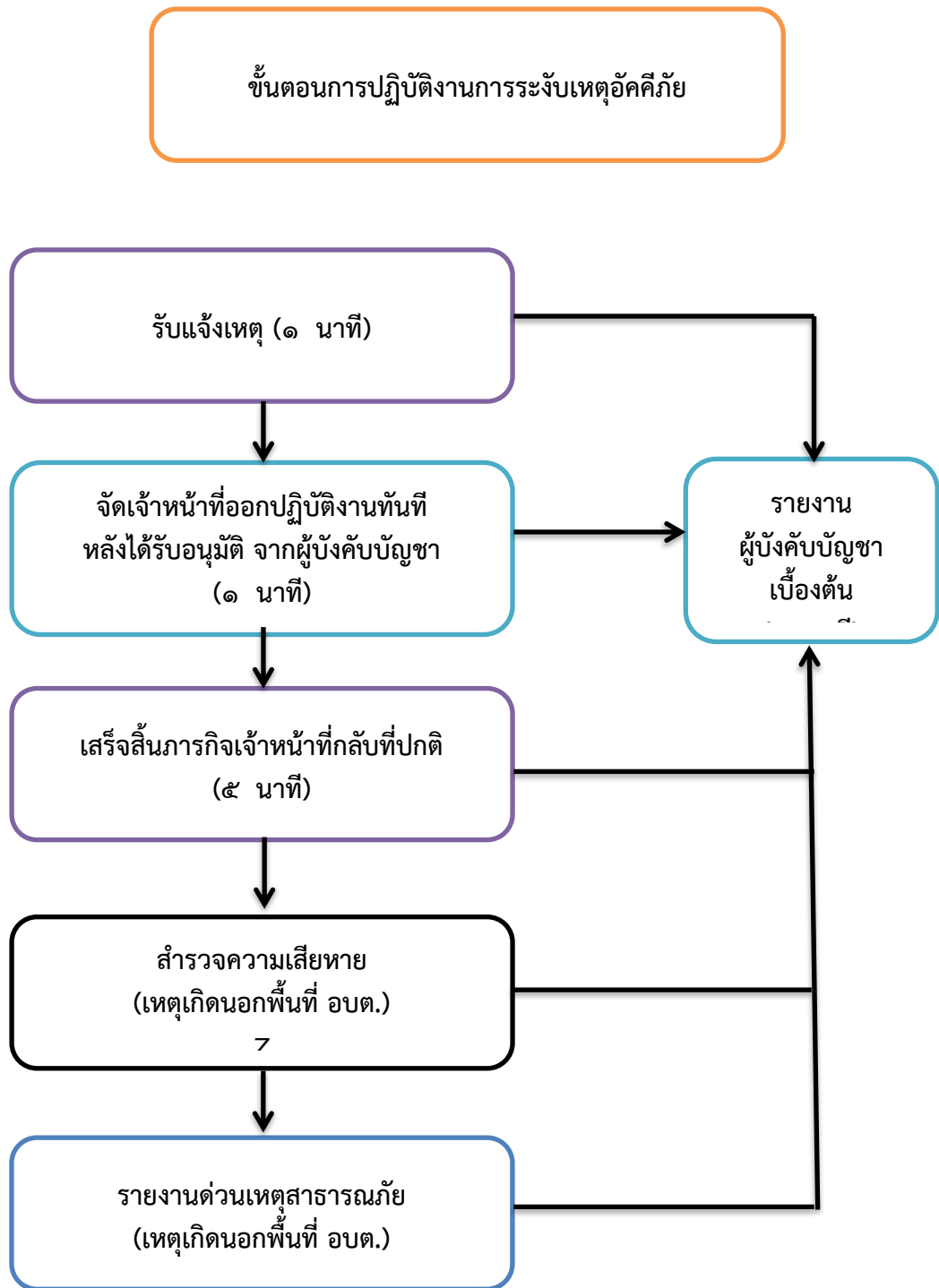
(รวม ๓ ขั้นตอน ปฏิบัติทันทีที่ได้รับคำสั่งจากผู้บังคับบัญชา)



(รวม ๔ ขั้นตอน ปฏิบัติทันทีที่ได้รับคำสั่งจากศูนย์สั่งการ)



(รวม ๑๒ ขั้นตอน ระยะเวลาดำเนินการ ๙๐ วัน นับแต่วันที่เกิดสาธารณภัย)



(รวม ๓ ขั้นตอน กรณีเกิดเหตุในพื้นที่รับผิดชอบ, ๕ ขั้นตอน กรณีเกิดเหตุนอกพื้นที่)

๓. กฎหมายที่เกี่ยวข้อง

- (๑) พระราชบัญญัติสภาตำบลและองค์การบริหารส่วนตำบล พ.ศ. ๒๕๓๗ และที่แก้ไขเพิ่มเติม
- (๒) พระราชบัญญัติป้องกันและบรรเทาสาธารณภัย พ.ศ. ๒๕๕๐
- (๓) พระราชบัญญัติกำหนดแผนและขั้นตอนการกระจายอำนาจให้แก่องค์กรปกครองส่วนท้องถิ่น พ.ศ. ๒๕๔๒

ภาคผนวก

แบบรายงานเหตุความสาธารณภัย

ความเร่งด่วน **ด่วนที่สุด**

ที่ ยล ๓/๔๒๐๑/ วันที่ เดือน พ.ศ.

จาก นายองค์การบริหารส่วนตำบลธารโต

ถึง นายอำเภอธารโต

- ๑. ชนิดของภัย อุทกภัย วาตภัย ภัยแล้ง อัคคีภัย ไฟป่า อากาศหนาว แผ่นดินไหวและอาคารถล่ม สารเคมีและวัตถุอันตราย อุบัติเหตุ ทุ่นระเบิดกับระเบิด การบ่อน้ำและการระงับภัยทางอากาศ การก่อวินาศกรรม การอพยพประชาชนและส่วนราชการ อื่นๆ
- ๒. ความรุนแรงของภัย เล็กน้อย บ้านกลาง รุนแรง
- ๓. ช่วงเวลาที่เกิดภัย เริ่มต้นเมื่อ วันที่...เดือน..... พ.ศ..... เวลา..... น. สิ้นสุดเมื่อ วันที่...เดือน..... พ.ศ..... เวลา..... น.
- ๔. สถานที่เกิดภัย เลขที่... หมู่ที่..... ตำบลธารโต อำเภอธารโต จังหวัดยะลา
- ๕. ราษฎรที่ประสบภัย
 - ๕.๑ ราษฎรได้รับความเดือดร้อน.....คนครัวเรือน
 - ๕.๒ บาดเจ็บคน ๕.๓ เสียชีวิต.....คน
 - ๕.๔ สูญหายคน ๕.๕ อพยพไปยังที่ปลอดภัย.....คน.....ครัวเรือน
- ๖. ความเสียหายเบื้องต้น
 - ๖.๑ อาคารสิ่งปลูกสร้าง/บ้านเรือน.....แห่ง ๖.๒ พื้นที่และทรัพย์สินทางการเกษตร.....ไร่
 - ๖.๓ สิ่งสาธารณประโยชน์(เช่น ถนน ฝาย สะพาน ฯลฯ)แห่ง
 - ๖.๔ ประเมินการความเสียหายในเบื้องต้นบาท
 - ๖.๕ อื่นๆ (ระบุ)หน่วย
- ๗. การบรรเทาภัยในเบื้องต้น องค์การบริหารส่วนตำบลธารโตได้ดำเนินการตรวจสอบความเสียหาย ในเบื้องต้นแล้ว.....
- ๘. เครื่องมือ/อุปกรณ์ที่ใช้ รถดับเพลิง.....คัน รถบรรทุกน้ำ.....คัน รถกู้ภัย.....คัน รถกู้ชีพ.....คัน รถบรรทุก.....คัน เรือ.....ลำ เครื่องสูบน้ำ.....เครื่อง เครื่องมืออื่นๆ.....
- ๙. การดำเนินงานของส่วนราชการ อาสาสมัคร มูลนิธิในพื้นที่
 - ส่วนราชการอื่น(ชื่อ) ภาคเอกชน(ชื่อ).....

(ลงชื่อ).....ผู้รายงาน

(.....)

ตำแหน่ง นายองค์การบริหารส่วนตำบลธารโต

คำขอหนังสือรับรองกรณีผู้ประสบภัย หรือเจ้าของ หรือผู้ครอบครองทรัพย์สิน
ร้องขอหลักฐานเพื่อรับการสงเคราะห์ หรือบริการอื่นใด

เขียนที่.....

วันที่.....เดือน.....พ.ศ.

ข้อ ๑ ข้าพเจ้า.....อายุ.....ปี สัญชาติ.....
อยู่บ้านเลขที่.....ตรอก/ซอย.....ถนน.....ตำบล/แขวง.....อำเภอ...চারিত...
จังหวัด.....ยะลา.....หมายเลขโทรศัพท์.....

ในฐานะ ผู้ประสบภัย เจ้าของทรัพย์สิน ผู้ครอบครองทรัพย์สิน
 ทายาทโดยธรรมของผู้ประสบภัย/เจ้าของทรัพย์สิน/ผู้ครอบครองทรัพย์สิน ชื่อ.....
 ผู้รับมอบอำนาจของผู้ประสบภัย/เจ้าของทรัพย์สิน/ผู้ครอบครองทรัพย์สิน ชื่อ.....
ได้รับผลกระทบจากเหตุการณ์.....(ระบุประเภทของสาธารณภัย)
เมื่อวันที่.....เดือน.....พ.ศ.เวลา.....น .(ที่เกิดสาธารณภัย) ได้รับความ
เสียหายดังนี้

- (๑).....
- (๒).....
- (๓).....

ข้อ ๒ ข้าพเจ้าขอยื่นคำขอต่อขอให้ออกหนังสือรับรองไว้เป็นหลักฐานเพื่อ.....

โดยได้แนบเอกสารหลักฐานประกอบการพิจารณา ปรากฏดังนี้ (ใส่เครื่องหมาย ✓ หน้าข้อความ)

- ๑. หลักฐานแสดงสถานภาพความเป็นบุคคลธรรมดา หรือนิติบุคคล
 - บุคคลธรรมดา
 - สำเนาบัตรประชาชนหรือสำเนาทะเบียนบ้าน หรือเอกสารอื่นใดที่ทางราชการออกให้
 - สำเนาทะเบียนพาณิชย์ (ถ้ามี)
 - อื่นๆ
 - นิติบุคคล
 - สำเนาหนังสือรับรองนิติบุคคล
 - สำเนาหนังสือบริคณห์สนธิ (ถ้ามี)
 - สำเนาวัตถุประสงค์ของห้างหุ้นส่วน (ถ้ามี)
 - อื่นๆ.....

- ๒. หลักฐานเอกสารแสดงสิทธิ
- ๓. หนังสือมอบอำนาจ (ถ้ามี)
- ๔. เอกสารการสอบสวนพยาน (ถ้ามี)
- ๕. อื่นๆ

รวม.....ฉบับ

ข้าพเจ้าขอรับรองว่าข้อความดังกล่าวข้างต้นเป็นความจริงทุกประการ

(ลงชื่อ) ผู้ยื่นคำขอ
(.....)

คำเตือน ผู้ใดแจ้งความอันเป็นเท็จ แก่เจ้าพนักงานมีความผิดอาญาตามมาตรา ๑๓๓ มาตรา ๒๖๓ และ มาตรา ๒๖๔

หมายเหตุ ในกรณีผู้ประสพภัย หรือเจ้าของทรัพย์สิน หรือผู้ครอบครองทรัพย์สิน ถึงแก่ความตาย หรือไม่สามารถยื่นคำขอได้ ด้วยตนเอง ให้ทนายทโดยธรรม

ผู้จัดการมรดก หรือผู้รับมอบอำนาจของผู้นั้น แล้วแต่กรณีเป็นผู้ยื่นคำขอ พร้อมแสดง หลักฐานการเป็นทนายท ผู้จัดการมรดก และการมอบอำนาจดังกล่าวด้วย

สำหรับเจ้าหน้าที่
ตรวจสอบแล้วครบถ้วนถูกต้อง

(ลงชื่อ).....ผู้ตรวจสอบ
(.....)

(ลงชื่อ).....ผู้รับรอง
(.....)

(ลงชื่อ).....ผู้รับรอง
(.....)



เลขที่ /

ที่ทำการองค์การบริหารส่วนตำบลธารโต
อำเภอธารโต จังหวัดยะลา ๙๕๑๕๐

หนังสือรับรองผู้ประสบภัยประเภทบุคคลธรรมดา

หนังสือฉบับนี้ให้ไว้เพื่อรับรองว่า.....เกิดวันที่.....
เลขประจำตัวประชาชน/หนังสือเดินทางเลขที่.....
ที่อยู่ที่ประสบภัย บ้านเลขที่.....หมู่ที่.....ถนน.....ตำบลธารโต อำเภอธารโต จังหวัดยะลา
รหัสไปรษณีย์ ๙๕๑๕๐ โทรศัพท์.....ที่อยู่ตามทะเบียนบ้านหรือที่
อยู่ที่ติดต่อได้ บ้านเลขที่.....หมู่ที่.....ถนน.....ตำบลธารโต อำเภอธารโต
จังหวัดยะลา รหัสไปรษณีย์ ๙๕๑๕๐ โทรศัพท์.....
เป็นผู้ประสบภัยหรือได้รับผลกระทบจากเหตุการณ์.....
(ระบุประเภทของสาธารณภัยและสถานที่เกิดภัย) เมื่อวันที่.....
ความเสียหายของผู้ประสบภัย ตามบัญชีความเสียหายแนบท้ายหนังสือรับรองของผู้ประสบภัย
ประเภทบุคคลธรรมดาฉบับนี้

ผู้ประสบภัยมีสิทธิที่จะได้รับการสงเคราะห์และฟื้นฟูจากหน่วยงานของทางราชการ
ด้านใด ด้านหนึ่งหรือหลายด้านตามเงื่อนไข หลักเกณฑ์ และแนวทางที่หน่วยงานนั้นกำหนด
รายละเอียดตารางแสดง สิทธิ ที่จะได้จากทางราชการปรากฏตามแนบท้ายนี้

ให้ ณ วันที่ เดือน พ.ศ.

(.....)

นายกองค์การบริหารส่วนตำบลธารโต