

## บัญชีอัตราภาษีป้าย

### ป้ายประเภท ๑

(ก) อักษรไทยล้วน ที่เคลื่อนที่หรือเปลี่ยนข้อความ (ป้ายไฟวิ่ง) อัตรา ๑๐ บาท/๕๐๐ ตร.ซม.

(ข) อักษรไทยล้วน (ป้ายติดตั้งทั่วไป) อัตรา ๕ บาท/ ๕๐๐ ตร.ซม.

### ป้ายประเภท ๒

(ก) อักษรไทยปนกับภาษาอังกฤษ และปนรูปภาพหรือปนเครื่องหมายอื่นที่เคลื่อนที่หรือเปลี่ยนข้อความ เครื่องหมาย หรือภาพอื่นได้ (ป้ายไฟวิ่ง) อัตรา ๕๒ บาท/๕๐๐ ตร.ซม.

(ข) อักษรไทยปนกับภาษาอังกฤษ และปนรูปภาพหรือปนเครื่องหมายอื่น (ป้ายติดตั้งทั่วไป) อัตรา ๒๖ บาท/ ๕๐๐ ตร.ซม.

### ป้ายประเภท ๓

(ก) ป้ายไม่มีอักษรไทย และป้ายที่มีอักษรไทยบางส่วนหรือทั้งหมดอยู่ได้ หรือต่ำกว่าอักษรต่างประเทศ ที่เคลื่อนที่หรือเปลี่ยนข้อความ เครื่องหมาย หรือภาพอื่นได้ (ป้ายไฟวิ่ง) อัตรา ๕๒ บาท/๕๐๐ ตร.ซม.

(ข) ป้ายไม่มีอักษรไทย และป้ายที่มีอักษรไทยบางส่วนหรือทั้งหมดอยู่ได้ หรือต่ำกว่าอักษรต่างประเทศ (ป้ายติดตั้งทั่วไป) อัตรา ๕๐ บาท/ ๕๐๐ ตร.ซม.

ภาษีป้ายคิดเป็นรายปี อัตราภาษีป้ายขั้นต่ำ ๒๐๐ บาท

## หลักฐานที่ใช้ในการเสียภาษีป้าย

### กรณีติดตั้งใหม่

- ⊕ ใบอนุญาตติดตั้งป้าย, ใบเสร็จรับเงินค่าทำป้าย
- ⊕ รูปถ่ายป้าย, วัดขนาดความกว้าง x ยาว
- ⊕ สำเนาทะเบียนบ้าน
- ⊕ บัตรประจำตัวประชาชน/บัตรข้าราชการ/บัตรพนักงานรัฐวิสาหกิจ
- ⊕ กรณีเจ้าของป้ายเป็นนิติบุคคลให้แนบหนังสือรับรองสำนักงานทะเบียนหุ้นส่วนบริษัท, ทะเบียนพาณิชย์ หรือหลักฐานของสรรพากร เช่น ภ.พ. ๐๑, ภ.พ. ๐๙, ภ.พ. ๒๐
- ⊕ หนังสือมอบอำนาจ (กรณีไม่สามารถยื่นแบบได้ด้วยตนเอง พร้อมติดอากรแสตมป์ตามกฎหมาย)

### กรณีภาษีป้าย (รายเก่า) ที่ยื่นชำระทุกปี

- ⊕ ให้เจ้าของป้ายยื่นแบบภาษีป้าย (ภ.ป. ๑) พร้อมใบเสร็จรับเงินการเสียภาษีครั้งสุดท้าย
- ⊕ กรณีเจ้าของป้ายเป็นนิติบุคคล ให้แนบหนังสือรับรองสำนักงานทะเบียนหุ้นส่วนบริษัท พร้อมกับการยื่นแบบ ภ.ป. ๑
- ⊕ หนังสือมอบอำนาจ (กรณีไม่สามารถยื่นแบบได้ด้วยตนเอง พร้อมติดอากรแสตมป์ตามกฎหมาย) และ ใบเสร็จรับเงินการเสียภาษีครั้งสุดท้าย (ถ้ามี)

### ตัวอย่างการคำนวณ

นายดำ ติดตั้งป้าย ขนาด กว้าง ๑๐๐ เซนติเมตร ยาว ๒๐๐ เซนติเมตร มีข้อความว่า ร้านร่ำรวย(ข) ติดตั้ง เดือน มีนาคม

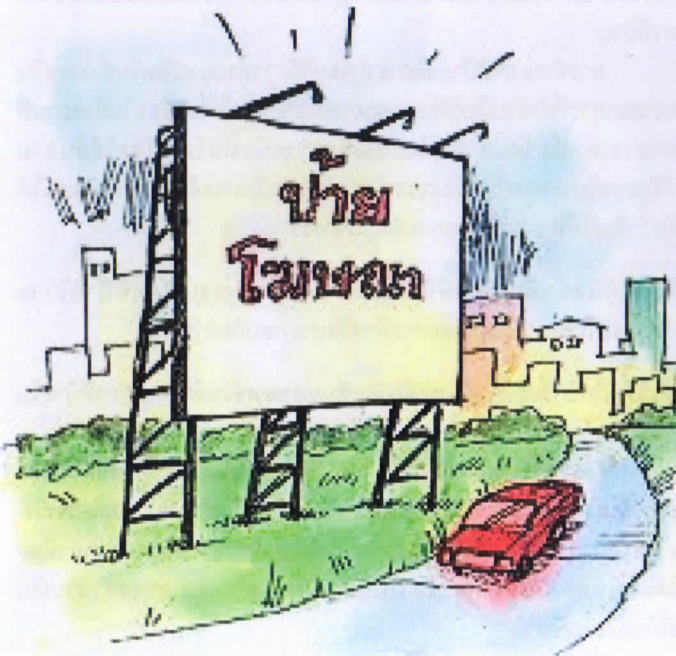
### วิธีการคำนวณ ขนาดป้าย กว้าง x ยาว (หน่วยเซนติเมตร)

$$๑๐๐ \times ๒๐๐ = ๒๐,๐๐๐ \text{ ตารางเซนติเมตร}$$

$$๒๐,๐๐๐ \div ๕๐๐ = ๔๐ \text{ หน่วย}$$

$$\text{อัตราภาษี } ๕ \text{ บาท ต่อ } ๕๐๐ \text{ ตารางเซนติเมตร}$$

$$๔๐ \times ๕ = ๒๐๐ \text{ บาท}$$



## เอกสารแนะนำ

# ภาษีป้าย

## องค์การบริหารส่วนตำบลชารโต

สอบถามรายละเอียดเพิ่มเติมได้ที่

องค์การบริหารส่วนตำบลชารโต  
ตำบลชารโต อำเภอชารโต จังหวัดยะลา

โทรศัพท์ ๐๗๓-๒๙๗๑๑๗

โทรสาร ๐๗๓-๒๙๗๑๑๗



## ภาษีป้าย

**ป้าย** หมายความว่า ป้ายแสดงชื่อ ยี่ห้อ หรือเครื่องหมายที่ใช้ในการประกอบการค้าหรือประกอบกิจการอื่นเพื่อหารายได้หรือโฆษณาการค้าหรือกิจการอื่นเพื่อหารายได้ ไม่ว่าจะได้แสดงหรือโฆษณาไว้ที่วัตถุใด ๆ ด้วยอักษร ภาพ หรือเครื่องหมายที่เขียน แกะสลัก จารึกหรือทำให้ปรากฏด้วยวิธีอื่น

■ **ผู้มีหน้าที่เสียภาษีป้าย** คือ เจ้าของป้าย แต่ในกรณีที่ปรากฏแก่พนักงานเจ้าหน้าที่ว่าไม่มีผู้ยื่นแบบแสดงรายการภาษีป้าย (ภ.ป.๑) สำหรับป้ายใด เมื่อพนักงานเจ้าหน้าที่ไม่อาจหาตัวเจ้าของป้ายนั้นได้ ให้ถือว่าผู้ครอบครองป้ายนั้นเป็นผู้มีหน้าที่เสียภาษีป้าย ถ้าไม่อาจหาตัวผู้ครอบครองป้ายนั้นได้ให้ถือว่าเจ้าของหรือผู้ครอบครองอาคาร หรือสถานที่ หรือที่ดินที่ป้ายนั้นติดตั้งหรือแสดงอยู่เป็นผู้มีหน้าที่เสียภาษีป้ายตามลำดับ และให้พนักงานเจ้าหน้าที่แจ้งการประเมินภาษีเป็นหนังสือไปยังบุคคลดังกล่าว

■ ให้เจ้าของป้ายมีหน้าที่เสียภาษีป้ายโดยเสียเป็นรายปียกเว้นป้ายที่เริ่มติดตั้งหรือแสดงในปีแรกให้เสียภาษีป้ายตั้งแต่วันเริ่มติดตั้งหรือแสดงจนถึงวันสิ้นปี และให้คิดภาษีป้ายเป็นรายงวด งวดละ ๓ เดือนของปี โดยเริ่มเสียภาษีป้ายตั้งแต่งวดที่ติดตั้งป้ายจนถึงงวดสุดท้ายของปี

งวดที่ ๑ มกราคม - มีนาคม = ๑๐๐%

งวดที่ ๒ เมษายน - มิถุนายน = ๗๕%

งวดที่ ๓ กรกฎาคม - กันยายน = ๕๐%

งวดที่ ๔ ตุลาคม - ธันวาคม = ๒๕%

■ ให้เจ้าของป้ายซึ่งจะต้องเสียภาษีป้าย ยื่นแบบแสดงรายการภาษีป้ายตามแบบและวิธีการที่กระทรวงมหาดไทยกำหนด ภายในเดือนมีนาคมของปี

ในกรณีที่เจ้าของป้ายอยู่นอกประเทศไทย ให้ตัวแทนหรือผู้แทนในประเทศไทยมีหน้าที่ยื่นแบบแสดงรายการภาษีป้ายแทนเจ้าของป้าย

■ **เจ้าของป้ายผู้ใด**

(๑) ติดตั้งหรือแสดงป้ายอันต้องเสียภาษีภายหลังเดือนมีนาคม

(๒) ติดตั้งหรือแสดงป้ายใหม่แทนป้ายเดิมและมีพื้นที่ ข้อความ ภาพ และเครื่องหมายอย่างเดียวกับป้ายเดิมที่ได้เสียภาษีป้ายแล้ว

(๓) เปลี่ยนแปลงแก้ไขพื้นที่ป้าย ข้อความ ภาพ หรือเครื่องหมายบางส่วนในป้ายที่ได้เสียภาษีป้ายแล้ว อันเป็นเหตุให้ต้องเสียภาษีป้ายเพิ่มขึ้น

ให้เจ้าของป้ายตาม (๑) (๒) หรือ (๓) ยื่นแบบแสดงรายการภาษีป้ายต่อพนักงานเจ้าหน้าที่ภายใน ๑๕ วัน นับแต่วันติดตั้งหรือแสดงป้ายหรือนับแต่วันเปลี่ยนแปลง แก้ไขข้อความ ภาพ หรือเครื่องหมายในป้ายเดิม แล้วแต่กรณี

■ ให้เจ้าของป้ายหรือผู้ซึ่งเจ้าของป้ายมอบหมายยื่นแบบแสดงรายการภาษีป้ายต่อพนักงานเจ้าหน้าที่ ณ สถานที่ดังต่อไปนี้

(๑) สำนักงานหรือที่ว่าการของราชการส่วนท้องถิ่นที่ป้ายนั้นติดตั้งหรือแสดงอยู่ในเขตราชการส่วนท้องถิ่นนั้น

(๒) สำนักงานหรือที่ว่าการของราชการส่วนท้องถิ่นซึ่งการจดทะเบียนยานพาหนะได้กระทำในเขตราชการส่วนท้องถิ่นนั้น

(๓) สถานที่อื่นที่ผู้บริหารท้องถิ่นกำหนด โดยประกาศหรือโฆษณาให้ทราบเป็นเวลาไม่น้อยกว่าสามสิบวันนับแต่วันประกาศหรือโฆษณา

■ ให้ผู้มีหน้าที่เสียภาษีป้ายชำระภาษีป้ายต่อพนักงานเจ้าหน้าที่ ณ สถานที่ที่ได้ยื่นแบบแสดงรายการภาษีป้ายไว้ หรือ ณ สถานที่อื่นใดที่พนักงานเจ้าหน้าที่กำหนด ทั้งนี้ ภายใน ๑๕ วัน นับแต่วันที่ได้รับการประเมิน และให้ถือว่าวันที่ชำระภาษีต่อพนักงานเจ้าหน้าที่เป็นวันชำระภาษีป้าย

การชำระภาษีป้ายจะกระทำโดยวิธีการส่งธนาคัติหรือตัวแลกเงินของธนาคารที่ส่งจ่ายเงินให้แก่ราชการส่วนท้องถิ่นที่เกี่ยวข้อง ไปยังสถานที่ตามวรรคหนึ่ง โดยส่งทางไปรษณีย์ลงทะเบียนหรือส่งโดยวิธีอื่นตามที่รัฐมนตรีประกาศกำหนดแทนการชำระต่อพนักงานเจ้าหน้าที่ก็ได้ และให้ถือว่าวันที่ได้ทำการส่งดังกล่าวเป็นวันชำระภาษีป้าย

■ ให้ผู้มีหน้าที่เสียภาษีป้ายแสดงหลักฐานการเสียภาษีป้ายไว้ ณ ที่เปิดเผยในสถานที่ประกอบการค้าหรือประกอบกิจการ

■ ให้ผู้มีหน้าที่เสียภาษีป้ายเสียเงินเพิ่มนอกจากเงินที่ต้องเสียภาษีป้ายในกรณีและอัตรา ดังต่อไปนี้

(๑) ไม่ยื่นแบบแสดงรายการภาษีป้ายภายในเวลาที่กำหนด ให้เสียเงินเพิ่มร้อยละ ๑๐ ของจำนวนเงินที่ต้องเสียภาษีป้าย เว้นแต่กรณีที่เจ้าของป้ายได้ยื่นแบบแสดงรายการภาษีป้ายก่อนที่พนักงานเจ้าหน้าที่จะได้อำนาจให้ทราบถึงการละเว้นนั้นให้เสียเงินเพิ่มร้อยละ ๕ ของจำนวนเงินที่ต้องเสียภาษีป้าย

(๒) ยื่นแบบแสดงรายการภาษีป้ายโดยไม่ถูกต้อง ทำให้จำนวนเงินที่จะต้องเสียภาษีป้ายลดน้อยลง ให้เสียเงินเพิ่มร้อยละ ๑๐ ของภาษีป้ายที่ประเมินเพิ่มเติม เว้นแต่กรณีที่เจ้าของป้ายได้มาขอแก้ไขแบบแสดงรายการภาษีป้ายให้ถูกต้องก่อนที่พนักงานเจ้าหน้าที่แจ้งการประเมิน

(๓) ไม่ชำระภาษีป้ายภายในเวลาที่กำหนด ให้เสียเงินเพิ่มร้อยละ ๒ ต่อเดือนของจำนวนเงินที่ต้องเสียภาษีป้าย เศษของเดือนให้นับเป็นหนึ่งเดือนทั้งนี้ ไม่ให้นำเงินเพิ่มตาม (๑) และ (๒) มาคำนวณเป็นเงินเพิ่ม

■ เมื่อปรากฏว่าเจ้าของป้ายมิได้ยื่นแบบแสดงรายการภาษีป้าย หรือยื่นแบบแสดงรายการภาษีป้ายโดยไม่ถูกต้อง ให้พนักงานเจ้าหน้าที่มีอำนาจแจ้งการประเมินย้อนหลังได้ไม่เกิน ๕ ปี นับแต่วันที่พนักงานเจ้าหน้าที่แจ้งการประเมิน

■ ผู้มีหน้าที่เสียภาษีป้ายที่ได้รับแจ้งการประเมินภาษีป้ายแล้วเห็นว่าการประเมินนั้นไม่ถูกต้อง มีสิทธิอุทธรณ์การประเมินต่อผู้บริหารท้องถิ่นหรือผู้ซึ่งผู้บริหารท้องถิ่นมอบหมายได้ภายใน ๓๐ วัน นับแต่วันที่ได้รับการประเมิน

## บทลงโทษ

■ ผู้ใดโดยรู้อยู่แล้วหรือโดยจงใจแจ้งข้อความอันเป็นเท็จให้ถ้อยคำเท็จ ตอบคำถามด้วยถ้อยคำอันเป็นเท็จ หรือนำพยานหลักฐานเท็จมาแสดง เพื่อหลีกเลี่ยงหรือพยายามหลีกเลี่ยงการเสียภาษีป้าย ต้องระวางโทษจำคุกไม่เกิน ๑ ปี หรือปรับตั้งแต่ ๕,๐๐๐ - ๕๐,๐๐๐ บาท หรือทั้งจำ ทั้งปรับ

■ ผู้ใดจงใจไม่ยื่นแบบแสดงรายการภาษีป้าย ต้องระวางโทษปรับตั้งแต่ ๕,๐๐๐ - ๕๐,๐๐๐ บาท

